



ชื่อไทย : ขิง

ชื่อสามัญ/ชื่ออังกฤษ : Ginger

ชื่อวิทยาศาสตร์ : *Zingiber officinale* Rosc.



แหล่งผลิต

- เพชรบูรณ์
- เชียงใหม่
- เชียงราย
- เลย
- พะเยา
- ราชบุรี
- น่าน
- ตาก

การส่งออก

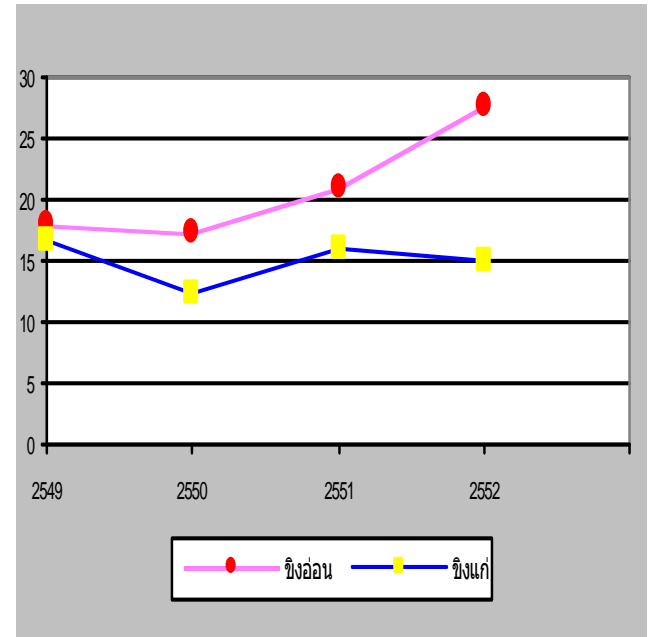
ปี	ปริมาณ (ตัน)	มูลค่า (ล้านบาท)
2548	18,473	524.80
2549	18,210	452.40
2550	31,249	647.90
2551	22,159	650.30

การนำเข้า

ปี	ปริมาณ (ตัน)	มูลค่า (ล้านบาท)
2548	3,671	135.90
2549	5,242	123.40
2550	2,852	92.80
2551	2,615	72.20

ราคาที่เกษตรกรขายได้ (บาท/กิโลกรัม)

ประเภท	ปี 49	ปี 50	ปี 51	ปี 52
ขิงอ่อน	17.84	17.37	21.03	27.75
ขิงแก่	16.64	12.44	16.07	14.96



ปี	2548	2549	2550	2551
พื้นที่เก็บเกี่ยว(ไร่)	3,582.00	7,625.00	281.00	2,044.00
ผลผลิตรวม (ตัน)	7,166.60	15,385.70	500.27	8,422.30
ผลผลิตเฉลี่ย (กก./ไร่)	2,000.73	1,999.44	1,780.32	4,120.50

* ที่มา : ศูนย์สารสนเทศการเกษตร สำนักงานเศรษฐกิจการเกษตร โดยความร่วมมือของกรมศุลกากร

ปัญหาและอุปสรรค

1. โรค เพราะชิงส่วนใหญ่ประสบปัญหาโรคแคงชิงเน่า โรคเชื้อราจากท่อนพันธุ์ชิง และโรคเน่าคอดิน ซึ่งมีปัจจัยมาจากการติดเชื้อในดิน และติดเชื้อมาจากหัวพันธุ์ที่เป็นโรค
2. ท่อนพันธุ์ เพราะปัจจุบันขาดแคลนชิงท่อนพันธุ์และที่สำคัญราคาค่อนข้างสูง
3. แรงงาน เพราะการผลิตชิงในปัจจุบันขาดแคลนแรงงาน เนื่องจากค่าแรงค่อนข้างสูง และเกษตรกรไม่มีเงินทุนมากพอ
4. ตลาด เพราะในปัจจุบันตลาดรับซื้อชิงยังมีน้อยขาดการกระจายผลผลิตสู่ตลาดอื่นๆ ขาดการเชื่อมโยงด้านการตลาด
5. ราคา ราคาชิงค่อนข้างผันผวน เนื่องจากถ้าปีใดผลผลิตมีมากราคาก็จะตกต่ำ และปีใดมีผลผลิตน้อยราคาก็จะสูง
6. ระบบการจัดการคุณภาพ GAP เพราะการปลูกชิงในปัจจุบันเกษตรกรส่วนใหญ่ไม่ได้มีแนวทางการปฏิบัติทางการเกษตรที่ดีและเหมาะสมสำหรับชิง
7. การรวมตัวของกลุ่มผู้ปลูกชิง เพราะไม่มีการรวมกลุ่มผู้ปลูกชิงเพื่อต่อรองราคากับบริษัท ทำให้ราคาชิงขึ้นๆลงๆ ไม่มีการประกันราคาทำให้เกษตรกรเสียเปรียบ
8. การอบรมเพิ่มเติมความรู้ เพราะเกษตรกรยังขาดความรู้ด้านการเกษตรกรรม รวมทั้งการแปรรูปชิง



ชื่อไทย : ชิง

ชื่อสามัญ/ชื่ออังกฤษ : Ginger

ชื่อวิทยาศาสตร์ : *Zingiber officinale* Rosc.

แนวทางการพัฒนา

1. ศึกษาแนวทางการทำวิจัย ถึงปัญหาเกี่ยวกับโรคชิงอย่างจริงจัง และพัฒนาไปสู่การปรับปรุงพันธุ์ต่อไป
2. ศึกษาแนวทางการพัฒนาท่อนพันธุ์ที่ต้านทานโรค เช่น โรคเน่าคอดิน โรคแคงชิงเน่า เป็นต้น
3. ศึกษาแนวทางการพัฒนาระบบการตลาด ปัจจัยพื้นฐานวัตถุดิบต่างๆ เพื่อให้สินค้ามีประสิทธิภาพในการส่งออก
4. ศึกษาถึงแนวทางการพัฒนาเพื่อปรับปรุงพื้นที่ปลูก แหล่งน้ำ และระบบการเกษตรกรรมทั่วไป
5. ศึกษาถึงแนวทางการพัฒนา ในเรื่องของระบบการจัดการคุณภาพ GAP ตามแนวทางการปฏิบัติทางการเกษตรที่ดีที่เหมาะสม เพื่อให้ได้รับการตรวจสอบมาตรฐานที่ได้คุณภาพ
6. ศึกษาถึงแนวทางการพัฒนากลุ่มให้เข้มแข็งทั้งด้านการผลิตและการตลาด
7. ศึกษาถึงแนวทางการพัฒนาการบรรจุหีบห่อผลิตภัณฑ์เพื่อเป็นการเพิ่มมูลค่าสินค้าเกษตร
8. ควรมีงบประมาณสนับสนุนการทำวิจัยแก่ผู้ที่เกี่ยวข้อง โดยเฉพาะอย่างยิ่งเจ้าหน้าที่จากภาครัฐ
9. มีการพัฒนา และฝึกอบรมเพิ่มให้แก่เจ้าหน้าที่ส่งเสริมการเกษตร

แนวโน้มสถานการณ์การผลิต

ชิงของประเทศไทยมีการผลิต และได้คุณภาพอยู่ในระดับแถวหน้าของโลก เพราะชิงของไทยมีกลิ่นที่เป็นเอกลักษณ์เฉพาะตัว แต่ละปีมีการส่งออกเป็นมูลค่าเกือบพันล้านบาท โดยพันธุ์ชิงที่นิยมปลูกเพื่อเป็นการส่งออก ได้แก่ พันธุ์ชิงหยวก เป็นชิงที่ขนาดใหญ่ นิยมนำมาปลูกมากที่สุด สำหรับพันธุ์ชิงเผ็ด หรือชิงเล็ก เป็นชิงที่มีขนาดเล็ก ซึ่งนิยมปลูกแถบทางภาคใต้เพราะตลาดการส่งออกของชิงเผ็ดอยู่แถบประเทศ มาเลเซีย อินโดนีเซีย และบรูไน

ปี 2549/2550 ประเทศไทยมีพื้นที่ปลูกชิงประมาณ 40,354 ไร่ (สำนักงานเศรษฐกิจการเกษตร, 2550) แหล่งผลิตที่สำคัญของประเทศไทยอยู่ในภาคเหนือ และภาคตะวันออกเฉียงเหนือ จังหวัดที่มี การผลิตชิงมากที่สุด คือจังหวัดเพชรบูรณ์ ซึ่งมีพื้นที่ปลูก 2,590 ไร่ มีปริมาณผลผลิต 8,826,000 กิโลกรัม มีจำนวนเกษตรกร 518 ราย และในปี 2551 มีพื้นที่ปลูก 3,532 ไร่ มีจำนวนเกษตรกร 706 ราย (สำนักงานเกษตรอำเภอเขาแก้ว, 2551) และคาดว่าปริมาณผลผลิตปีนี้จะเพิ่มมากขึ้น โดยมีรูปแบบการผลิต คือ ชิงอ่อน ชิงสด ชิงดอง ชิงขอย ชิงผง เป็นต้น แหล่งผลิตที่สำคัญ เพชรบูรณ์ เชียงใหม่ เชียงราย เลย พะเยา ราชบุรี น่าน และตาก